

КУЛТУРНО –
ИСТОРИСКОТО
НАСЛЕДСТВО ВО
БИСЛИМСКАТА
КЛИСУРА

Областа Бислимска Клисуре, според археолошките остатоци била населена уште од античко време, а можеби и порано. Тоа се однесува не само за пошироката околина, туку и за тешко пристапниот средишен дел на клисурата, кој во одреден период претставувал стратешко место. Низ историјата, се менувал составот и бројот на население, се граделе едни, а се напуштале, биле уништувани или преместувани други населби (со промена на локацијата). Од сето тоа, останале малку траги (некои допрва треба да се истражат), кои сепак говорат за бурното минато на овој простор.

Денес, во непосредниот простор околу Бислимска Клисура егзистираат 4 селски населби: Доброшане, Биљановце, Пчиња и Орашац.

Според индиректните показатели и податоците од терен, вкупниот број на население и домаќинства во областа, до денес не е значително изменет, меѓутоа има големи разлики во трендот помеѓу 2-те приградски села (населби) Биљановце и Доброшане и 2-те подалечни села Пчиња и Орашац. Ако се земе пописот од 1961 година како споредбен репер, кај првите две населби, бројот на населението расте, додека кај вторите, значително опаѓа, посебно кај с. Орашац. Причина е миграцијата на населението од двете оддалечени села, кон поблиските населби и градот Куманово. Така, според пописот од 1961 година, во с. Пчиња и Орашац живееле 2443 жители или 71% од населението во сите 4 села. За само 40 години, состојбата е потполно сменета, односно во 2002 година, во с. Пчиња и с. Орашац живеат само 29% од населението во 4-те села. Во с. Пчиња и с. Орашац, сепак се задржал селскиот начин на живот, секако делумно модернизиран со навлегувањето на новите технологии. Селата Доброшане и Биљановце пак, постепено се вклопуваат во урбаниот опфат на Куманово. За нив повеќе одговара терминот рурбани населби, со забрзано губење на традиционалните селски елементи за сметка на градските. Поради тоа, во нив не може да се развива типичен рурален или селски туризам.

Интересен показател за сите 4 села е доминација население. Машкото население е за 114 жители помногубројно од женското, а денес ве ројатно таа разлика е уште поголема. Причина е забрзано отселување на женското население во градот Куманово или други градови каде има подобри услови за живот.

За развој на селскиот и некои други видови туризам во областа, од посебно значење е старосната структура на населението. Младото и зрелото население е пофлексибилно и подготвено за прием на туристи и понуда на разни услуги за истите. Меѓутоа, во типично селските населби Пчиња и Орашац, уделот на младо население драстично опаѓа за сметка на старото

Така, во с. Пчиња уделот на младо население е само 26%, а во с.Орашац пак 18. Во групата на старо население (над 65 години), во с. Пчиња се 18%, а во с. Орашац извонредни 30%, а тој процент до денес сигурно повисок. Од наведеното произлегува дека се повеќе ќе недостига човечки ресурс за туристички активности. Воедно, со развојот и прераснување на Бислимска Клисура во туристичка област, се очекува да намали натамошниот драстично негативен тренд на опаѓање на населението.

Од 4-те селски населби кои се наоѓаат непосредно до областа Бислимска Клисура, 2 сеуште имаат типично рурален карактер. Тоа се с. Пчиња и с.Орашац

Селото Пчиња, според записите датира од пред 14. век. За време на владеењето на Османлиите, селото припаѓало во тимарот на Хусеин-Солук од Скопје, во состав на Нагоричанската нахија. Во турскиот дефтер од 16. век селото се спомнува под името Ипшиња и во него имало 55 семејства со околу 205 жители. Селото пред 19. век било распространето на левиот брег на реката Пчиња, а во 1912 година се преселуваат и на десната страна од реката. Старото село се наоѓало во месноста наречена Црквиште на запад од сегашното село Пчиња, но од првите најстари куќи нема никакви траги, бидејќи истите биле градени од слаб материјал и покриени со слама и трска и повеќе личеле на колиби со по една соба која се викала огниште во кои живееле луѓето а во истата се чувал и добитокот. Исто така во таа просторија се чувала и храната. Во месноста Црквиште се наоѓаат остатоци од ќерамиди и друг

материјал од глина. Преданието вели дека од населбата која била блиску до патот населението избегало и се засолнило во долниот дел од клисурата на реката Пчиња во трњак и пустињак поради големиот зулум кој правеле турските војници, заптин, башибозуци, качаци и разни други одметници. Еден дел од сегашното село после 1912 година се преселило повторно од десната страна на селото познато како Прекуречани. Најстара градба во селото е црквата „Света Богородица“ изградена 1869 година. На 23 март 1895 една половина од селото изгорело во пожар во кој изгореле 25 куќи и амбари со жито. Овој запис е изваден од Цариградски гласник од 1 април 1895 година. Најстари фамилии кои се помнат во селото се: Пешевци, Рисјановци, Дојчиновци, Новакови, Баратлинци, Велкови и Николеви. Подоцна во селото се доселуваат Ангеловци (се доселиле од селото Бислим), Исповедници, Бабамаринци кои се дел од Исповедници, Брњарци (доселени од село Брњарци, Скопско), Босневи (од Босна), Кичкови (од Кичево). Мавреви (од Маврово), Винчани (од селото Винце), Маравци (река Морава), а најдоцна се доселиле Сушичани (од селото Сушица, Скопско) во 1936 година. Во 1935 година бил изграден дрвен мост преку реката, кој во 1938 и 1940/1941 година бил модернизиран со бетонски столбови се употребувал како таков до 1972, кога е пуштен во употреба сегашниот бетонски мост

Селото Орашац најверојатно настанало во среден век, можеби и порано. Остатоци од стара утврдена населба има југоисточно од денешното село, во локалитетот Калиште. Според одредени извори, селото првин било од разбиен тип, со одделни маали во месноста Селиште, Чајково, Подвис и Ливада. За време на османлискиот период, поради постојаните напади и опасности по живот, христијанското население целосно се иселило (веројатно некаде во 17. век) од повеќето маали. Најверојатно останале една или две маали во тешко достапниот дел на Бислимска Клисура, кај месноста Жута Карпа. Денешното село настанало во втората половина на 18. век од доселени македонски родови.

Во 1912 година, с.Орашац имало 40 македонски куќи. Поради добрата положба на патот кон Овче Поле и Штип, селото брзо расте. Затоа, по Втората светска

војна станува значаен центар со здравствена станица, милиција, неколку дуќани и големо осумгодишно училиште во кое учеле над 350 деца од овој регион. Во втората половина на 19. ти век е изградена црквата Св. Никола (преку темелите на постара црква), а во близина и малиот манастир Св. Илија, изграден за време на Првата светска војна. Периодот на најголем подем на селото завршува во 1960-тите години, кога се интензивира миграцијата кон градот Куманово. Така, за само 20 години, од 1961 до 1981 година, бројот на население се преполовува на само 700. Според Законот за територијална поделба од 1996 година, с.Орашац станува центар на истоимената општина, што на краток период го забавува неговото пропаѓање. Денес ова село сместено во одличен природен предел, повторно е соочено со предизвикот за натамошно опстојување.

АРХЕОЛОГИЈА

Во регионот на Бислимската клисура, на територијата на Бислимската клисура во регионот на селата Биљановце, Доброшане, Орашац и Пчиња, регистрирани се релативно голем број на археолошки локалитети од неколку културно-историски епохи и од различен карактер. Повеќето од нив претставуваат утврдени населби подигнати на стратегиски поволни позиции, но знаењата за нив се елементарни

Заради подобра прегледност, во студијата се поделени на неколку групи:

Пештери

Според досегашните проучувања, во Бислимската клисура се регистрирани околу 30 пештери и јами, од кои најмалку 8 имаат должина поголема од 10 m². Пештерите се кратки, со тесни канали, топли и релативно пристапни според нивната географска предиспозиција. Повеќето имаат богати седиментни слоеви, а некои од артефактите кои се пронајдени во Лишков Пештер упатуваат на нивно пократкотрајно или подолготрајно користење од страна на

човекот во минатото. Во Бислимска клисура до сега не се вршени палеолитско-мезолитски рекогностицирања за убицирање на живеалишта во длабоката праисторија, коешто може значајно да ги промени досегашните научни сознанија за праисториски периоди кои во Република Македонија се мошне оскудни.

Лишков пештер

Лишков пештер, се наоѓа во средишниот дел на Бислимската клисура. Влезот во пештерата со северна експозиција се состои од 4 отвори во ниво (со триаголна форма) и се наоѓа на десната долинска страна, околу 12-15 м. над речното корито (286 м.н.в.). Пештерата е со голема влажност, но е сува и без задржување и акумулација на водата. Лишков пештер е од особена важност за археологијата бидејќи во седиментите се сретнуваат материјални траги кои не се археолошки истражени, додека на површината од карпите се среќаваат вдлабнувања и обработувања на сталагмитите од антропоген карактер со непозната датација.

Слабости: Поголем дел од пештерите се непознати за пошироката јавност

Предности: Според локацијата и геоморфологијата, кај пештерите од Бислимската клисура постои голем археолошки потенцијал од праисторијата до доцниот среден век.

Препораки: Детаљно рекогностицирање на Бислимската Клисура и пробни сондирања во некои од пристапните пештери, кои би се потврдиле како потенцијални археолошки локалитети. Можни археолошки ископувања и истражувања насочени кон пронаоѓање на нови сведоштва кои би го потврдиле егзистирањето на популациите во различен временски период.

Фортификации

Најголем број на информации за постоењето на археолошките локалитети во регионот на Бислимската клисура можат да се добијат од Археолошката карта на Република Македонија, Том 2. Според оваа сеопфатна енциклопедија, во поширокиот ареал на селата Пчиња, Биљановце. Орашац и Доброшане се регистрирани околу 30 археолошки локалитети, а тој број до денеска е значително зголемен. Временскиот распон на животот во минатото е од железното време натаму, се до доцниот среден век, но најголем број на утврдени места и артефакти потекнуваат од римскиот, доцноантичкиот и средновековниот период

Едно од подобро зачуваните наоѓалишта по течението на Пчиња во Бислимската клисура е локалитетот „Градиште“, доцноантички и рановизантиски кастел. Оваа фортификација која има три градежни фази од различни периоди, егзистирала од IV-VI век и се состоела од акропол или горен дел на локалитетот и долен град или подградие. Покрај делумно зачуваните бедеми, пронајдени се и основи на објекти, црква, две кули и остато на кои и денеска се видливи на терен. Одредени согледувања базирани врз археолошки артефакти, посочуваат неколку доцноантички и средновековни патишта кои минувале низ Бислимската клисура. Еден од нив е Пчињски пат кој претставувал мошне важна комуникација уште од римскиот период

Некаде кај с. Клевовце (римски Визианус), патот се делел на два дела од кои едниот крак ја следел долината на Пчиња и во кумановскиот регион во доцната антика тој бил контролиран од локалитетите: „Осиром“ и „Момина бавча“ кај с. Доброшане, како и „Градиште“ кај с. Пчиња, а оттука, по речната долина се приклучувал на Вардарскиот пат. Пред да започне кањонот на Пчиња, односно во близина на „Осиром“, патот се делел и лево од речниот тек водел патот кој минувал покрај значајната населба на „Градиште“ с. Градиште кон средновековниот град Штип.

Слабости: Релативно неистражен регион со голем археолошки потенцијал од праисторијата до доцниот среден век

Предности: Можни археолошки ископувања и истражувања насочени кон пронаоѓање на нови сведоштва кои би го потврдиле егзистирањето на популациите во различен вре менски период.

Препораки: Детално рекогносцирање на Бислимската клисура и пробни сондирања во некои од пристапните пештери, кои би се потврдиле како потенцијални археолошки лока литети. Заради туристичко брендирање, препорачливо е локалитетот Градиште кај Пчиња да се преименува во Бислимски кастел. Особено е важно да се потенцира втората градежна фаза, кога локалитетот живеел во времето на владеењето на императорот Јустинијан.

Село Биљановце, лок Дервен - Стамболиски Пат, викус од римското време. На 500м југоисточно од селото, од двете страни на патот за селото Пчиња, во неколку ниви археолозите забележале фрагменти од имбрекси, тегули, питоси и друга населбинска керамика. Постои градежен камен и траги од темели, а на одделни места остатоци од супструкција на стар (римски) пат, можеби од патот од Скупи за Пауталија. Констатирани се човечки коски што иницира постоење на некропола. Најдени се неколку монети а кај селската чешма остатоци од хидроинсталации.

Село Биљановце, лок. Дервен, сакрален објект - митреум од римското време. На сколу 500 м југоисточно од селото, на патот за селото Доброшане во 1932 година се откриени остатоци од митреум вкопан во стрмна падина и со димензии од 10 x 5,5 м. Во моментот на ископувањето сидовите биле зачувани во височина до 1,20 m, а денес се на полно уништени. Во објектот се најдени релјефни икони од камен со претстава на Митра, кои имаат таква обработка што претставуваат врвно уметничко остворување меѓу сите досега откриени митраистички споменици. Жртвеникот од бел варовник со димензии 67 x 37 x 37 см, кој е ископан на истиот локалитет, денеска не е познато каде се наоѓа

Културно-историски споменици

На територијата на Бислимската клисура има неколку цркви и манастири коишто потекнуваат од пост-византискиот и преродбеничкиот период. Поради својата историска и уметничка значајност, објектите се детаљно обработени и публикувани.

Црква Св. Богородица (с. Пчиња)

Црквата посветена на раѓање на Св. Богородица во с. Пчиња претставува мала еднокорабна градба со правоаголна основа и полукружна апсида на истокот. Градена е од кршен камен во комбинација со тесни тули без некој ред и симетричност. На фасадата се гледаат траги од различни временски периоди кога на црквата биле правени промени. Според начинот на градба, објектот припаѓа на поствизантискиот период (XVI или XVII век), додека последните доградби се правени во преродбенскиот период (средина на XX век).

Единствениот фрагмент од старото посвизантиско сликарство е од XVI или XVII век. Стариот живопис е целосно покриен одозгора со нов, кој според црковно-словенскиот наспис над западниот влез е обновен во Преродбата, во 1869 година, а во исто време е создаден и иконостасот кои се состои од три реда на икони и царски двери во плитка резба. Внимание привлекува Богородица Безгрешна, една мала подвижна икона за која се смета дека стилски припаѓа на зрелиот барок од XVII век.

Предности: Објектот е убав пример кој е претставник на два значајни периоди од историјата на уметноста, поствизантискиот за архитектурата и преродбенскиот за иконописот

Препораки: На црквата и се потребни конзерваторски зафати на целиот објект, заштита на архитектурата, како и откривање на старите фрески под малтерот со што можеби ќе се открие прецизно датирање на овој вреден споменик на културата во Македонија.

Црква Св. Никола (с. Орашац)

Црква Св. Никола во с. Орашац претставува мала еднокорабна градба со полукруж на апсида на истокот. Градена е од кршен камен, покриена со двосливен покрив од ќерамиди. Според начин на градба и местоположба, црквата е изградена вра постара црква од времето на отоманскиот период во XVI или XVII век. Од југозападната страна има отворен трем на колонада од дрвени столбови на аркади, дограден во преродбенскиот период, веројатно околу петтата или шестата деценија на XIX век. Во објектот во кој е сочуван првобитниот под од широки правоаголници, се влегува од западниот влез, со три под нивото на земјата, околу 50 см. Освен една фреска во олтарот, денеска црквата нема живопис, но внимание во олтарот привлекува една секундарно вградена римска стела, што говори дека објектот е веројатно граден врз темели од постара античка градба која со вековите преку византискиот, поствизантискиот и преродбенскиот период, претрпела многу промени.

Во црковниот инвентар се вклучени висок дрвен иконостас, певница и владички престол од XIX век. Внимание заслужува Христос Животодавец, една подвижна врамена икона којашто се наоѓа во олтарот, инспирирана од творештвото на Дичо Зограф

Манастир Св. Илија (с. Орашац)

Манастирот посветен на Св. Илија во с. Орашац претставува еднокорабна градба со правоаголна основа и полукружна апсида на истокот. Има двосливен кров од ќерамиди и припаѓа на преродбенскиот тип на цркви. Според кажувањата на локаното население, манастирот бил урнат околу 1860/62 година и по 15 години обновен. Од оригиналниот манастир останале само ѕидовите и една мермерна плоча, која веројатно служела за олтарската трпеза. Објектот има два влеза, а ентериерот е засведен со полукружен свод.

Сидовите се малтерисани и со исклучок на еден медаљон, нема фрески, додека едноставниот иконостас е дрвен каде во два реда се насликани икони (создадени околу 1938/39 год.), а содржи царски двери и крст на врвот со сликано Христово распетие.

Покрај иконостатот, црквата поседува едноставен дрвен владички престој со ногари, коишто во долниот дел завршуваат во форма на лавовски глави изработени во 1900 година.

Препораки: Во науката оваа црква се споменува како неидентификувана, непозната инепроучена средновековна црква. Некои идни археолошки истражувања во нејзната поблиска околина можеби ќе придонесат за прецизно датирање на овој вреден споменик на културата.

Традиционална архитектура

Во регионот на Бислимска клисура според кажувањето на локалното население не постои профана архитектура којашто е постара од средината на 19. век. Според густината на куќите, селата во регионот на Куманово околу Бислимската клисура се класифицирани во две групи: населби од збиен и од разбиен тип. Во согласност со урбанистичкиот простор, куќите за живеење во регионот на Бислимската клисура можат да се најдат во две варијанти, како приземни и како куќи на кат. Типолошки, еднокатните куќи (оние на приземје) можат да се сретнат во две варијанти: оние кај кои портата се наоѓа на средината, или пак е странично поставена, но во релација со самата основа на објектот. Кај куќите на кат, исто така постојат неколку основни варијанти, куќа со припиена порта во аголот, по средината или пак вдоль основата на куќата по целата должина и ширина. Куќите најчесто се со дрвена конструкција и сидови од камен на приземниот кат. Внатрешноста на објектите е богато украсена со дрвенарија и огништа, додека пак надворешната декорација може да се согледа кај оградата од портата и во декоративната обработка на рабовите од столбовите, на фасадата и на крововите. Составен дел на стопанскиот двор на селската куќа кој се уште може да се согледа во повеќето

села од реонот на Бислимската клисура, се следните објекти: амбар, плевна, штала, кош, кокошарник, фурна, кочина, трло, дрвени корита за вода за стоката и бунар.

Регионот на Куманово во близината на Бислимската клисура, поради пристапноста на водениот тек, изобилува со воденици, од кои повеќето со децении не се веќе во функција. Просторната концепција на овие објекти кои најчесто се во рушевини се состои од работен простор каде се наоѓаат воденичарските камења и просторија која е во функција на престој на работниците или за преспивање на муштеријата. Понекогаш постои и магацинска просторија како придружен дел на објектот, а поретко подрумска просторија вкопана во земја. Според усни информации на мештаните во с. Пчиња, од три воденици, денес постои само една (која е срушена скоро до темели) на почетокот од Бислимската клисура и престанала да работи во седумдесетите години на 20. век.

Предности: Можни архитектонски истражувања насочени кон документирање на архитектурата од различен временски период.

Препораки: Релативно неистражен регион со голем архитектонски потенцијал и зачувани објекти од 19 и 20 век кои би можеле евентуално да се конзервираат и пренаменат за алтернативен, рурален и слески туризам.

Фолклор

Фолклорот во Куманово и во кумановскиот крај, особено во регионот на Бислимската клисура, во минатото бил многу богат. Според обемните теренски истражувања кон ги има спроведено и публикувано Институтот за фолклор „Марко Цепенков“ од Скопје застапени се огромен број на теми. Опфатени биле скоро сите области на фолклорот и етнологијата, но за жал прилогот за

народните ора, односно етнокорееолошкиот делотсуствува поради непостоење на стручни профили коишто би ја обработиле оваа тематика. Темите ги опфаќаат: инструменталната музичка традиција; лирските народни песни и балади, обредните песни; свадбарските песни и обичаи, современата состојба на обредните календарски песни; современата состојба на албанските свадбарски песни; волшебни приказни; кратките жанрови и детскиот фолклор, пролетните обичаи обреди и верувања, семејниот обреден комплекс; современата состојба на ромскиот фолклор текстилното народно творештво.

Предности: Дополнителни можни истражувања насочени кон документирање на фолклорот во селата кои се дел од регионот на Бислимската клисура.

Препораки: Релативно неистражен регион во поглед на фолклорот, кој треба забрзано да биде документиран и публикуван со оглед на деградацијата на селата и миграцијата на луѓето село-град по што ќе се заборават сите обичаи и традиции кои останале во сеќавањата на луѓето.

Преданија, легенди и верувања

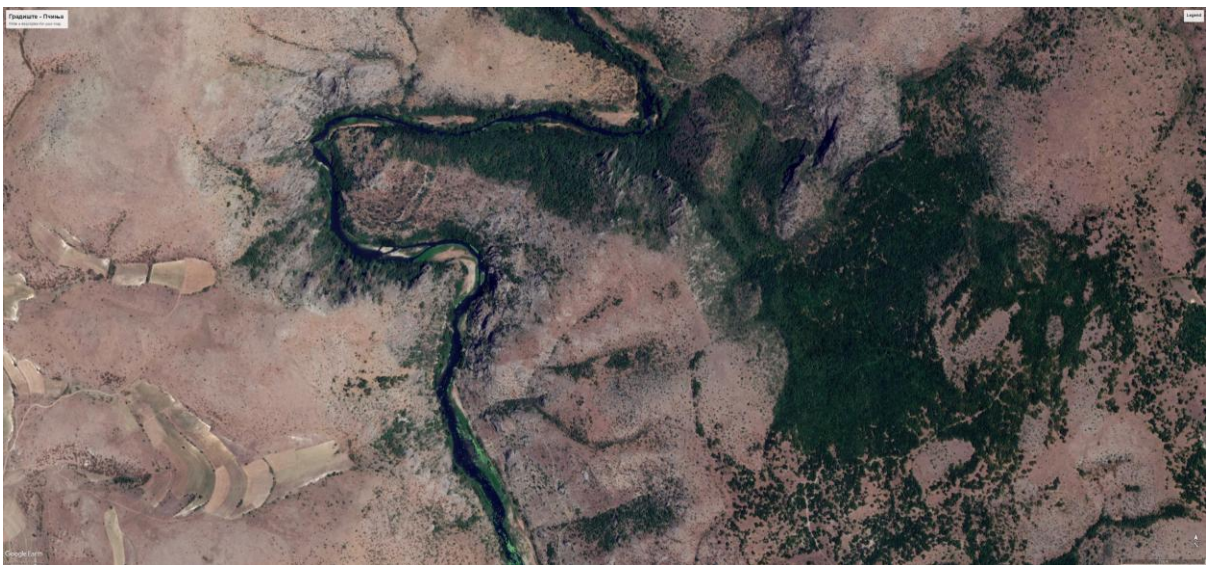
Кај локалното население во селата околу Бислимска Клисура, присутни се бројни легенди поврзани со настанувањето на селата, нивната историја, но и со самата Бислимска Клисура. Овде, сеуште на внатрешниот дел на клисурата се гледа како на нешто мистично, а постои и страв од влегување во пештерите и јамите, бидејќи не се какви мрачни суштества има внатре. Така, дел од населението смета дека некои пештери се проколнати и дека на посетителот може нешто страшно да му се случи доколку влезе во внатрешноста. Се верува дека во некои пештери има закопано богатство оставено од дамнешни времиња и оној што ќе го открие или земе богатството, ќе го снајде најлоша судбина. Поради стравот од влегување во подземните објекти, обично се вели дека пештерата нема крај", „не се знае каде излегува или пак дека „јамата има огромна длабочина".

Особено голем број преданија се поврзани за османлискиот период, кој сеуште во, свежо сеќавање" на најстарите жители, пренесено од кажувањата на нивните дедовци и татковци. Така, во с. Пчиња интересно е преданието за турскиот ага кој сакал македонска мома. Заради намерата насилно да ја земе за жена, неколку млади луѓе од селото го пресретнале агата и го натепале до смрт, а потоа го закопале на скришно место. Меѓутоа од страв да не го најдат турците и да извршат зулumi по селото, го откопале агата и преку ној, на месечина го фрлиле во длабока дупка кај Градиште. Според кажувањето, локацијата одговара на Голема градишка пропаст, која е најдлабока во оваа месност.

Дел од современите верувања во околните села, дури и кај помладо население, се однесуваат на чудотворната моќ на лилјациите. Бидејќи во с. Пчиња има голем број неженети, кај многумина постои верување дека со допирот на некоја мома со крило од лилјак или со мртов лилјак, таа ќе се вљуби во оној што ја допрел и ќе биде негова. Ова верување за жал, значително ја уништи популацијата на лилјаци во клисурата. При неколку теренски истражувања кон крајот на 1990-тите, можеа да се видат луѓе од селата Пчиња и Орашац собирачи на лилјаци, со цели торби убиени животни. Така, при првата посета на Студен Пештер во 1995 година, внатре имаше голема колонија на лилјаци, од која веќе во 1998 година немаше речиси никаква трага.



1. Лишков пештер, траги од човечко живеење



2. Градиште



3. Градиште – ранохристијанска базилика



4. План на локалитетот



5. Поглед кон локалитетот од југ



6. Снимка со дрон на истражуваниот дел



7. Олтар на ранохристијанска црква

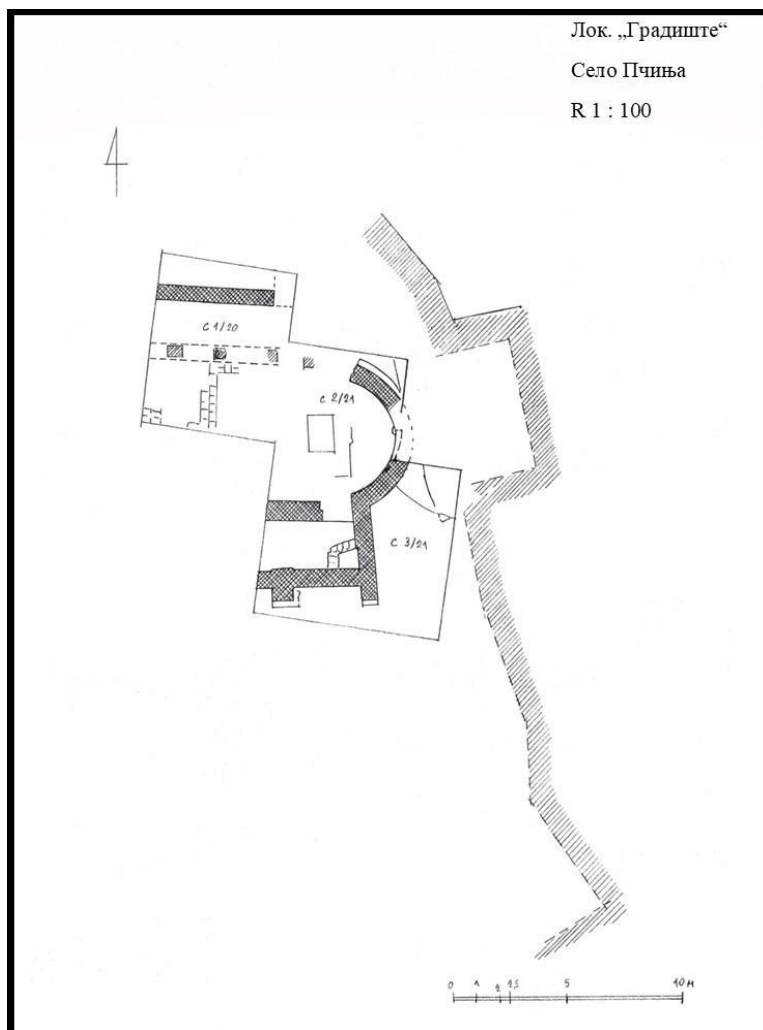


8. Апсида

Лок. „Градиште“

Село Пчиња

R 1 : 100



9. Однос на црквата со фортификацијата